

翅展 34mm。头、胸暗灰色；前翅灰色带黑，基、中、端剑纹均黑色明显，各横线黑色，环纹灰色，肾纹灰白色，端剑纹端部有二白点；后翅浅褐色；腹部灰色带褐。雄蛾抱钩二叉，腹一支长，阴茎有棘形角状器（图 31）。

寄主 山楂、桃、苹果。

分布 黑龙江、内蒙古、河南、福建、四川、云南；日本，朝鲜，欧洲。

童剑纹夜蛾 *Acronicta bellula* (Alpheraky) (图版 II-21)

Acronycta bellula Alpheraky, 1895, Iris, 8: 189. (Sidemi)

Acronicta bellula: Warren, 1909, in Seitz, Macrolep. World 3: 13

Apatele cerasi Howarth, 1951, Proc. Trans. Soc. Lond. ent. Nat. Hist. Soc. 1949—1950: 104, pl. 15, fig.

Acronicta cerasi: Chen, 1985, Econ. Ins. Fn. China, Lep. Noct. 4: 18, pl. 1, fig. 17.

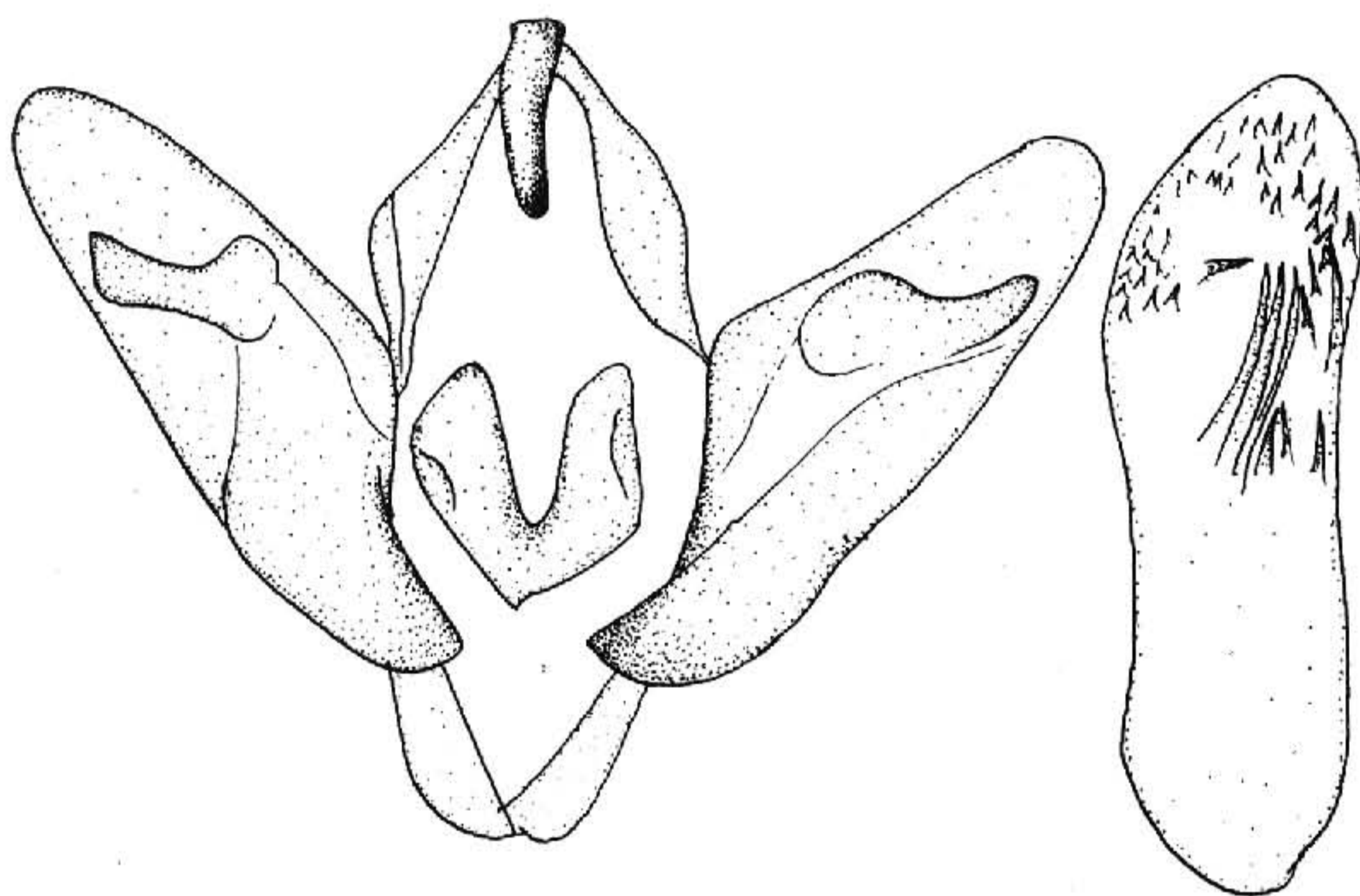


图 32 童剑纹夜蛾 *Acronicta bellula* Alpheraky ♂ 外生殖器

翅展 32mm。头部灰白色；胸部灰色带黑褐；前翅灰色，亚中褶基部及外区各一黑纵纹，各横线黑色，环、肾纹灰白色黑边；后翅白色；腹部浅褐色。雄蛾抱钩短粗，阴茎有一簇钉形角状器（图 32）。

分布 黑龙江、河北；朝鲜，俄罗斯。

复剑纹夜蛾 *Acronicta geminata* (Draudt) (图版 II-22)

Acronycta geminata Draudt, 1950, Mitt. munch. ent. Ges. 40: 8, pl. 1, fig. 9, pl. 11, fig. 5 male genitalia. (四川巴塘)

Acronicta geminata: Chen, 1985, Econ. Ins. Fn. China, Lep. Noct. 4: 17. pl. 1, fig. 23.

翅展 40mm。头、胸暗灰杂白及少许黑色；前翅紫灰色，亚中褶基部一树枝形黑纹，内、外线均黑色，环、肾纹灰色黑边，后者外缘锯齿形，亚端区有一列纵纹穿过外线；后翅白色；腹部褐灰色。雄蛾抱钩三叉，腹一支伸出瓣腹缘（图 33）。

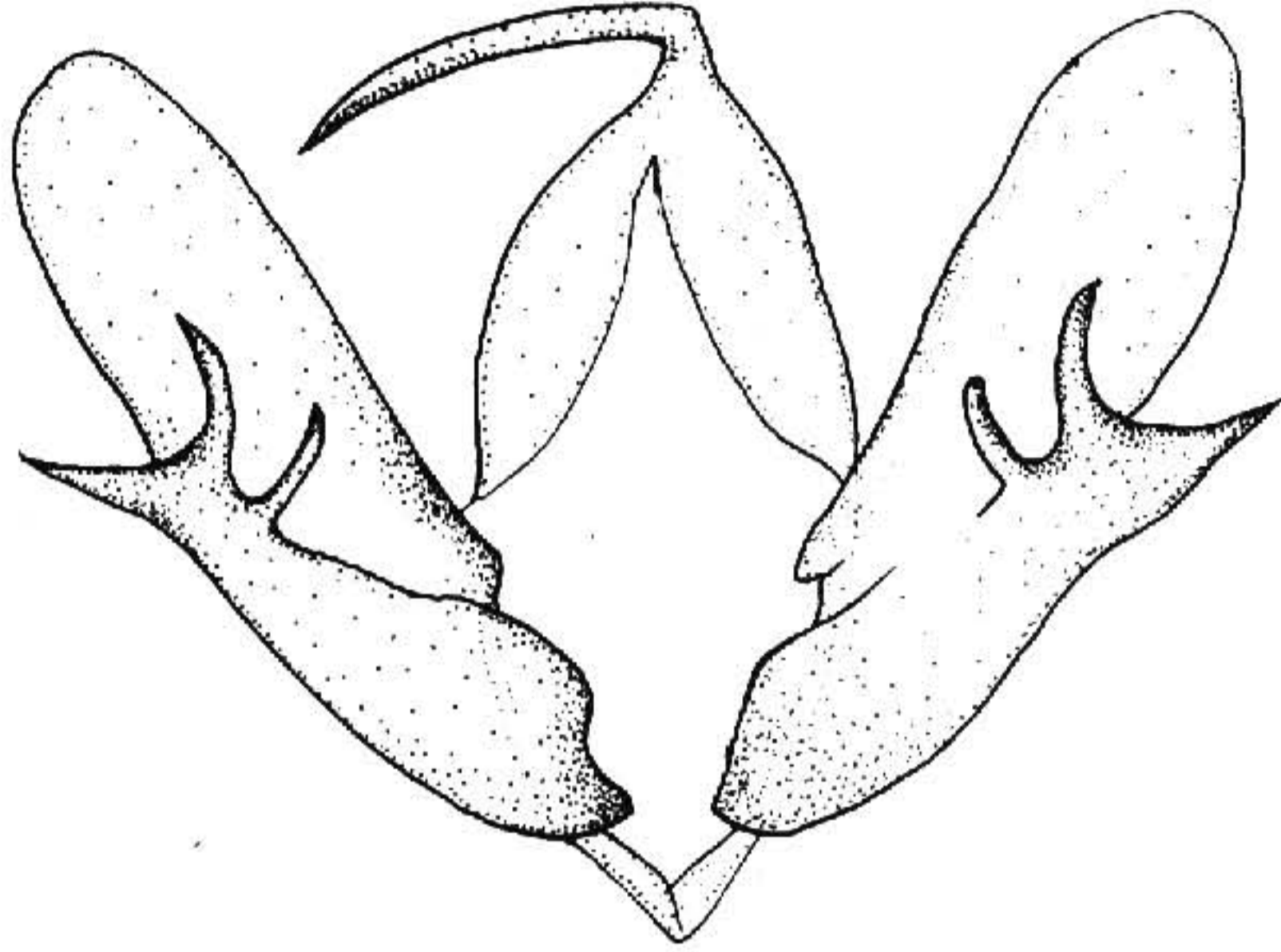


图 33 复剑纹夜蛾 *Acronicta geminata* (Draudt) ♂ 外生殖器

分布 福建、四川。

虚剑纹夜蛾 *Acronicta expergita* Draudt (图版 II-23)

Acronicta (Hyboma) expergita Draudt, 1937, Ent. Rdsch. 54: 382, pl. 4, fig. 3c. (湖南衡山)

Acronycta expergita: Draudt, 1950, Mitt. munch. ent. Ges. 40: 8.

翅展 32mm。头、胸灰白色，额、颈板有黑纹；前翅灰白杂黑，基线、内线、外线均双线黑色，亚端线灰白色，基剑纹与端剑纹黑色，环、肾纹只可见灰白轮廓；后翅灰白色，可见褐色外线，端区带有褐色；腹部褐灰色。

分布 陕西、湖南。

白斑剑纹夜蛾 *Acronicta catocaloida* (Graeser) (图版 II-24)

Acronycta catocaloida Graeser, (1889) 1888, Berl. ent. Z. 32: 313 (Chabarofka)

Acronicta catocaloida: Warren, 1909, in Seitz, Macrolep. World 3: 13, pl. 2h. —Chen, 1982, Icon. Het. Sin. 3: 243, pl. 77, fig. 1759.

Hylonycta catocaloida: Sugi, 1982, in Inoue et al., Moths Jap. 1: 679.

翅展 41mm。头、胸灰白杂黑色；前翅黑灰色，基线、内线、外线均双线黑色，亚端线白色，环、肾纹白色，中央黑色；后翅杏黄色；腹部灰杂黑色。雄蛾抱钩分叉，背